

Lakiluonnos 21.12.2016:

Asiakkaan valinnanvapaus sosiaali- ja terveyspalveluissa

Sote-uudistuksen tavoitteena on varmistaa ihmisille yhdenvertaiset ja nykyaikaiset sosiaali- ja terveyspalvelut järkevillä kustannuksilla. Jatkossa asiakas voi valita aiempaa monipuolisemmin omaan tilanteeseensa sopivia palveluja.

Valinnanvapauslain luonnoksen mukaan asiakas voisi valita palvelujen tuottajan nykyistä monipuolisemmin. Asiakas voisi listautua valitsemansa sosiaali- ja terveyskeskuksen asiakkaaksi ja valita lisäksi haluamansa suunhoidon yksikön. Sosiaali- ja terveyskeskukset ja suunhoidon yksiköt myöntäisivät asiakkailleen maksuseleitä asiakkaan valitsemalta palvelun tuottajilta hankittaviin yksittäisiin palveluihin. Lisäksi asiakas voisi myös valita maakunnan tuottamissa palveluissa palveluja antava toimipisteen, kuten sairaalan. Asiakasseteli ja henkilökohtainen budjetti olisivat käytössä maakunnan tekemän palvelutarpeen arvioinnin perusteella ja niiden perusteella asiakas saisi valita palvelun tuottajan. Lain tavoitteena on, että valinnanvapaus lisää asiakkaan vaikutusmahdollisuuksia, nopeuttaa palveluun pääsyä ja parantaa palvelujen laatua ja kustannusvaikuttavuutta.

Asiakas voi valita nykyistä monipuolisemmin

Asiakkaan valinnanvapautta sosiaali- ja terveyspalveluissa lisätään vaiheittain vuodesta 2019 alkaen. Voit valita nykyistä laajemmin sosiaali- ja terveyspalvelujen tuottajan ja sen toimipisteen valinnanvapauden piiriin kuuluvissa palveluissa. Voit valita maakunnan omistaman yhtiön, yksityisen yrityksen tai järjestön tarjoaman palvelun. Asiakasmaksu on kaikissa sama.

Perustason palveluissa voit valita sosiaali- ja terveyskeskuksen sekä suunhoidon yksikön

- Aluksi vuonna 2019 valinnanvapaus laajenee niin, että voit valita nykyistä vapaammin sosiaali- ja terveyskeskuksen, josta saat hoitajan ja lääkärin palveluita sekä sosiaalipalveluihin liittyvää neuvontaa. Sote-keskuksiin on tarkoitus tuoda vaiheittain myös erikoislääkärien vastaanottoja ja lyhytaikaisesti tarvittavia sosiaalipalveluja. Lisäksi voit valita erikseen suunhoidon yksikön, josta saat hammaslääkärin ja suuhygienistin palveluita.
- Voit valita palveluntuottajan koko Suomen alueelta. Valinnanvapaus on vapaaehtoista. Maakunta osoittaa sinulle sosiaali- ja terveyspalvelujen tuottajan, jos et halua valita itse.
- Sinun on tehtävä maakunnalle ilmoitus siitä, minkä sosiaali- ja terveyskeskuksen ja suunhoidon yksikön olet valinnut. Voit vaihtaa palvelun tuottajaa aikaisintaan vuoden päästä edellisestä valinnasta.
- Tarvittaessa sosiaali- ja terveyskeskus tai suunhoidon yksikkö ohjaa sinut muihin palveluihin. Voit valita nykyistä monipuolisemmin omaan tilanteeseesi sopivia palveluntuottajia.



- Palveluntuottaja voi myöntää sinulle maksuseteleitä, joita voit käyttää muiden palveluntuottajien tarjoamiin yksittäisiin toimenpiteisiin. Esimerkiksi voit saada sote-keskuksesta lääkärin lähetteen fysioterapiaan, ja saat maksusetelin, jolla valitset sinulle sopivan fysioterapeutin. Voit valita palvelun tuottajan kaikista valvontaviranomaisen ylläpitämään palvelun tuottajarekisteriin rekisteröidyistä palvelun tuottajista koko Suomen alueelta.

Voit saada asiakassetelin tai henkilökohtaisen budjetin

- Jos tarvitset palveluja, joiden tuottaminen ei kuulu sote-keskuksen tai suunhoidon yksikön vastuulle, sote-keskus tai suunhoidon yksikkö ohjaa sinut maakunnan palveluihin (esimerkiksi sosiaalitoimistoon tai sairaalaan). Maakunnassa palvelujen tuottamisesta vastaa maakunnan liikelaitos. Maakunnallinen tuottaja arvioi tilanteesi ja sinulle tehdään asiakassuunnitelma. Palvelutarpeesta riippuen saat palvelun suoraan maakunnan sairaalasta tai muusta maakunnan palvelun toimipisteestä tai voit saada asiakassetelin tai henkilökohtaisen budjetin, joilla hankit tarvitsemasi palvelut. Asiakassetelillä ja henkilökohtaisella budjetilla voit valita palvelun tuottajan kaikista valvontaviranomaisen ylläpitämään palvelun tuottajarekisteriin rekisteröidyistä palvelun tuottajista koko Suomen alueelta.
 - Maakunta päättää palveluista, joita voit saada asiakassetelillä sen jälkeen, kun palvelutarpeesi on arvioitu. Voit käyttää asiakasseteliä koko maan alueella.
 - Vanhus- ja vammaispalveluiden asiakkaana voit saada henkilökohtaisen budjetin. Tällöin voit asiakassuunnitelmaan pohjautuvaan budjettiin kuuluvissa palveluissa itse päättää, mistä hankit palvelut. Näin saat yksilölliseen tilanteeseesi sopivia palveluja. Henkilökohtainen budjetti laaditaan joko määräajaksi tai toistaiseksi voimassa olevaksi.
- Sinulla on mahdollisuus kieltäytyä vastaanottamasta tarjottua asiakasseteliä tai henkilökohtaista budjettia. Tällaisessa tilanteessa maakunnan liikelaitos vastaa sosiaali- ja terveystalvelujesi tuottamisesta muulla tavoin.
- Verkkopalvelut, asiakasneuvojat ja palveluohjaajat opastavat sinulle sopivien palvelujen valinnassa.
- Huoltaja tai muu laillinen edustaja valitsee alaikäisen asiakkaan puolesta palvelun tuottajan. 12 vuotta täyttänyt saa itse valita palvelun tuottajansa, jos hän ikänsä ja kehitystasonsa perusteella kykenee päättämään hoidostaan ja huolenpidostaan.
- Tulevina vuosina valinnanvapauden piirissä olevat palvelut laajenevat.

Näin käytät muita sosiaali- ja terveystalveluja

Maakunnan liikelaitoksen toimipisteet tuottavat ne sosiaali- ja terveystalvelut, jotka eivät kuulu suoran valinnan palveluista vastuussa oleville sote-keskuksille ja suunhoidon yksiköille. Asiakkaan valinnanvapaus koskee myös näitä maakunnan liikelaitoksen tuottamia palveluja. Voit valita koko maan alueelta maakunnan tuottamisvastuulle kuuluvissa palveluissa toimipisteen (esimerkiksi sairaalan, sosiaalihuollon yksikön). Voit esimerkiksi valita sairaalan, jossa sinulle tehdään kiireetön leikkaus. Lähetteen laativa lääkäri opastaa sinua hoitopaikan valinnassa. Jos et itse halua valita toimipistettä, maakunta osoittaa sinulle lähimmän toimipisteen.



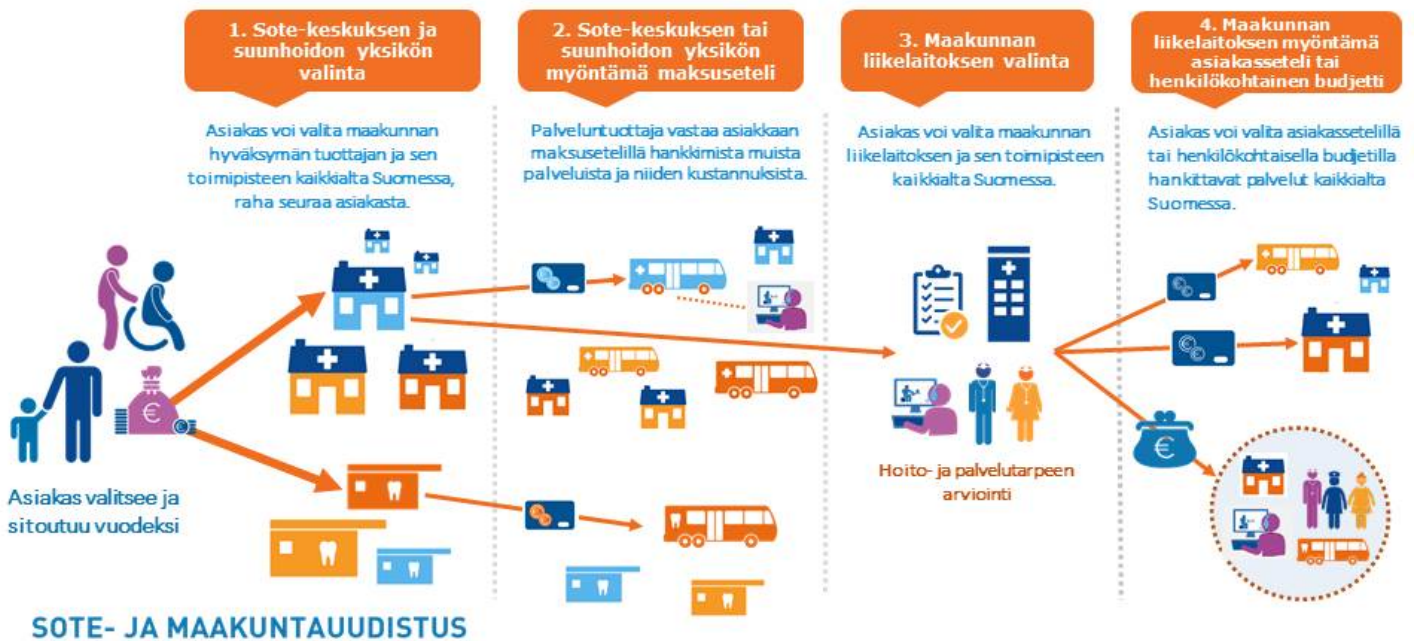
Maakunnan tuottamissa palveluissa valinnanvapaus ei kuitenkaan koske kouluterveydenhuoltoa. Kouluterveydenhuollon palvelut määräytyvät koulun sijainnin mukaan.

Kiireellistä hoitoa saa päivystyksistä ja sairaaloista kuten nykyisinkin.

Samoin jatkossa on olemassa työnantajan kustantamaa työterveyshuoltoa sekä yksityisiä sosiaali- ja terveyspalveluja, jotka asiakas maksaa itse. Valinnanvapauden ulkopuolella olevista yksityisistä terveyspalveluista ei enää makseta sairausvakuutuskorvausta siirtymäajan jälkeen.

Vaihteittaiset valinnat eri elämäntilanteissa

Maakunnalla on kokonaisvastuu palveluista. Sote-keskuksella ja suunhoidon yksiköillä on vastaava vastuu suoran valinnan palvelujen toteutumisesta.



Maakunta järjestää verovarolla kustannetut sosiaali- ja terveystalvelut

- Sote-uudistuksessa erotetaan palvelujen järjestäminen ja tuottaminen. Maakunta on palvelujen järjestäjä, joka vastaa julkisesti rahoitetuista sosiaali- ja terveystalveluista alueellaan. Maakunta saa rahoituksen valtiolta, mutta päättää itsenäisesti rahan käytöstä.
- Maakunta voi tuottaa palveluja itse ja ostaa niitä yksityisiltä yrityksiltä ja järjestöiltä. Maakunnan itse tuottamat palvelut on erotettava maakunnan liikelaitokseen ja maakunnan omistamiin tytäryhtiöihin. Suoran valinnan palveluja tuottavat yksityiset ja kolmannen sektorin tuottajat sekä maakunnan omistamat yhtiöt.
- Maakunta vastaa siitä, että asukkaat saavat tarvitsemansa palvelut, ja että eri tuottajien palvelut ovat sujuvasti ja tehokkaasti yhteen toimiva kokonaisuus.
- Maakunta ei kilpailuta valinnanvapauden piirissä olevia palveluja. Maakunta asettaa kriteerit, jotka palvelun tuottajien on täytettävä. Maakunta tekee myös sopimukset palvelun tuottajien kanssa. Maakunta pitää julkista luetteloa tuottajista ja valvoo tuottajia.
- Maakunta päättää palvelustrategiassaan yksityisiltä sosiaali- ja terveydenhuollon palvelun tuottajilta hankittavien palvelujen vähimmäismäärää koskevat tavoitteet. Maakunta voi halutessaan tarjota asukkailleen laajempia valinnanvapauden palveluita kuin mitä laki edellyttää.
- Maakunta tiedottaa asukkaiden oikeuksista ja etuuksista sekä neuvoo sosiaali- ja terveystpalvelujen käytössä. Maakunta vastaa siitä, että asukkailla on saatavissa riittävä tieto valintojen tekemiseen sosiaali- ja terveystpalveluissa.
- Maakunta päättää palvelun tuottajien rahoituksesta lain mukaan. Suoran valinnan palveluja tuottavat sote-keskukset ja suunhoidon yksiköt saivat kiinteän korvauksen, joka perustuisi listautuneiden asiakkaiden määrään ja tarvittaessa asiakkaan hyvinvointiriskiin. Korvausta täydennettäisiin hoidon ja palvelun onnistuneisuuden perusteella maksettavilla kannustimilla ja heikkoihin tuloksiin liittyvillä sanktioilla. Joissakin palveluissa voitaisiin käyttää myös osittain suoriteperusteisia korvauksia.
- Maakunta on sosiaali- ja terveydenhuollon asiakas- ja potilastiedon rekisterinpitäjä. Kaikkien tuottajien on oltava liittyneenä kanta-palveluihin. Kanta-palvelujen kautta asiakasta koskevat asiakas- ja potilastiedot ovat tuottajan saatavilla palvelun toteuttamisen edellyttämässä laajuudessa.

Maakunnan tuottamat palvelut on erotettu maakunnan liikelaitokseen ja maakunnan omistamiin yhtiöihin

- Maakunnan liikelaitos tuottaa ne sosiaali- ja terveystpalvelut, jotka eivät ole suoran valinnan palveluja tuottavien sote-keskusten ja suunhoidon yksiköiden vastuulla. Liikelaitos voi tuottaa niitä itse tai kilpailuttaa ja hankkia ns. ostopalveluina. Näitä ovat mm. useimmat sosiaalipalvelut, erilaiset seulonnot, kouluterveydenhuolto, vaativa erikoissairaanhoito ja laaja päivystys.



- Jos maakunnan liikelaitos tarjoaa myös valinnanvapauden piirissä olevia sosiaali- ja terveyspalveluja, toiminta pitää siltä osin yhtiöittää.
- Maakunnan liikelaitos arvioi asiakkaan palveluntarpeen silloin, jos sote-keskuksen tai suunhoidon yksikön palvelut eivät riitä asiakkaan tilanteen hoitamiseen. Maakunnallinen palveluntuottaja voi myöntää asiakkaalle palveluiden hankintaa varten asiakassetelin tai henkilökohtaisen budjetin. Lisäksi asiakas voi saada liikelaitoksen toimipisteistä niitä palveluja, jotka eivät ole valinnanvapauden piirissä.
- Maakunnan liikelaitos tekee viranomaispäätöksiä.
- Maakunnan liikelaitos huolehtii palvelujensa yhteensovittamisesta yksityisen ja kolmannen sektorin palveluntuottajien kanssa.

Valinnanvapauspalveluja tuottavat maakunnan yhtiöt, yritykset ja järjestöt

- Valinnanvapauden piirissä olevia sosiaali- ja terveyspalveluja voivat tarjota maakunnan yhtiöt, yksityiset yritykset ja kolmannen sektorin toimijat, kuten järjestöt ja säätiöt.
- Maakunta tekee sopimuksen hyväksymiensä suoran valinnan palveluntuottajien kanssa. Tuottajaksi voivat ilmoittautua kaikki toimijat, jotka täyttävät kriteerit ja ovat rekisteröityneitä. Sairaalapalveluissa ja erityisen vaativissa sosiaalipalveluissa tuottajien pitää olla akkreditoituja kansainvälisten standardien mukaisesti.
- Asiakas voi valita suoraan sote-keskuksen, suunhoidon yksikön ja mahdollisesti maakunnan päätöksellä muitakin palveluja. Näiden palvelujen tuottaja voi tuottaa palvelut itse, verkostoitumalla sopimuksin muiden tuottajien kanssa, hankkimalla palveluja toiselta palveluntuottajalta tai antamalla asiakkaalle maksusetelin, jolla asiakas voi itse valita palveluntuottajan. Tällöinkin suoran valinnan palvelun tuottaja (sote-keskus tai suunhoidon yksikkö) vastaa aina yksittäisen asiakkaan saamasta palvelukokonaisuudesta.
- Palveluntuottajan on ilmoitettava vaadittavat tiedot julkisessa verkossa. Tuottajien on otettava vastaan valikoimatta ilmoittautumisjärjestyksessä kaikki asiakkaiksi ilmoittautuvat, jos tuottajan enimmäisasiakasmäärä ei ole täynnä.
- Palveluntuottajan on ilmoitettava palvelun tuottamista koskevista muutoksista maakunnalle jo etukäteen.
- Suoran valinnan palveluntuottajan (sote-keskukset ja suunhoidon yksiköt) on tehtävä toiminta-alueellaan maakunnan ja kunnan kanssa yhteistyötä hyvinvoinnin ja terveyden edistämiseksi.
- Tuottajan, joka tarjoaa asiakassetelipalveluita, on ilmoitettava internetissä ajantasaiset tiedot asiakassetelipalveluista sekä palveluihin pääsyn odotusajat.
- Palvelun tuottaja vastaa palvelun tuottamisesta aiheutuneista virheistä ja niiden korjaamisesta omalla kustannuksellaan.
- Uudella lailla sosiaali- ja terveyspalvelujen tuottamisesta säädettäisiin oikeudesta tuottaa sosiaali- ja terveyspalveluja. Lailla halutaan varmistaa asiakkaan ja potilaan turvallisuus sekä laadultaan hyvät palvelut.



Valinnanvapaus laajenee vaiheittain

Uutta valinnanvapauslakia koskeva esitys annetaan eduskunnan päätettäväksi keväällä 2017. Lain on tarkoitus tulla voimaan vuoden 2019 alussa, jolloin maakunnat alkavat järjestää sosiaali- ja terveystalvet. Uudistus on tarkoitus toteuttaa kahdessa vaiheessa. Ensimmäisessä vaiheessa vuosina 2019-2020 maakunnat parantaisivat perustason hoitoon pääsyä asiakkaan suoraan valittavilla palveluilla. Toisessa vaiheessa vuosina 2021-2022 maakunnat laajentaisivat valinnanvapauden palveluvalikoimaa. Tällöin voitaisiin mahdollisesti perustaa laajan palveluvalikoiman sosiaali- ja terveyskeskuksia. Valinnanvapaus olisi täysimääräisenä käytössä 1.1.2023.

Lisätietoa

Projektijohtaja, alivaltiosihteeri Tuomas Pöysti, STM ja VM, p. 02951 63012

Ylijohtaja Outi Antila, STM, p. 0295 163 164

Ylijohtaja Kirsi Varhila, STM, p. 0295 163 338

